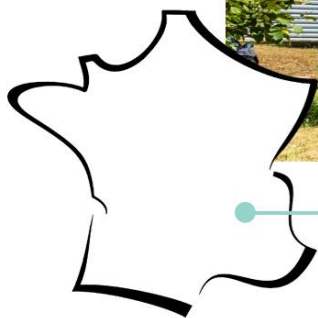
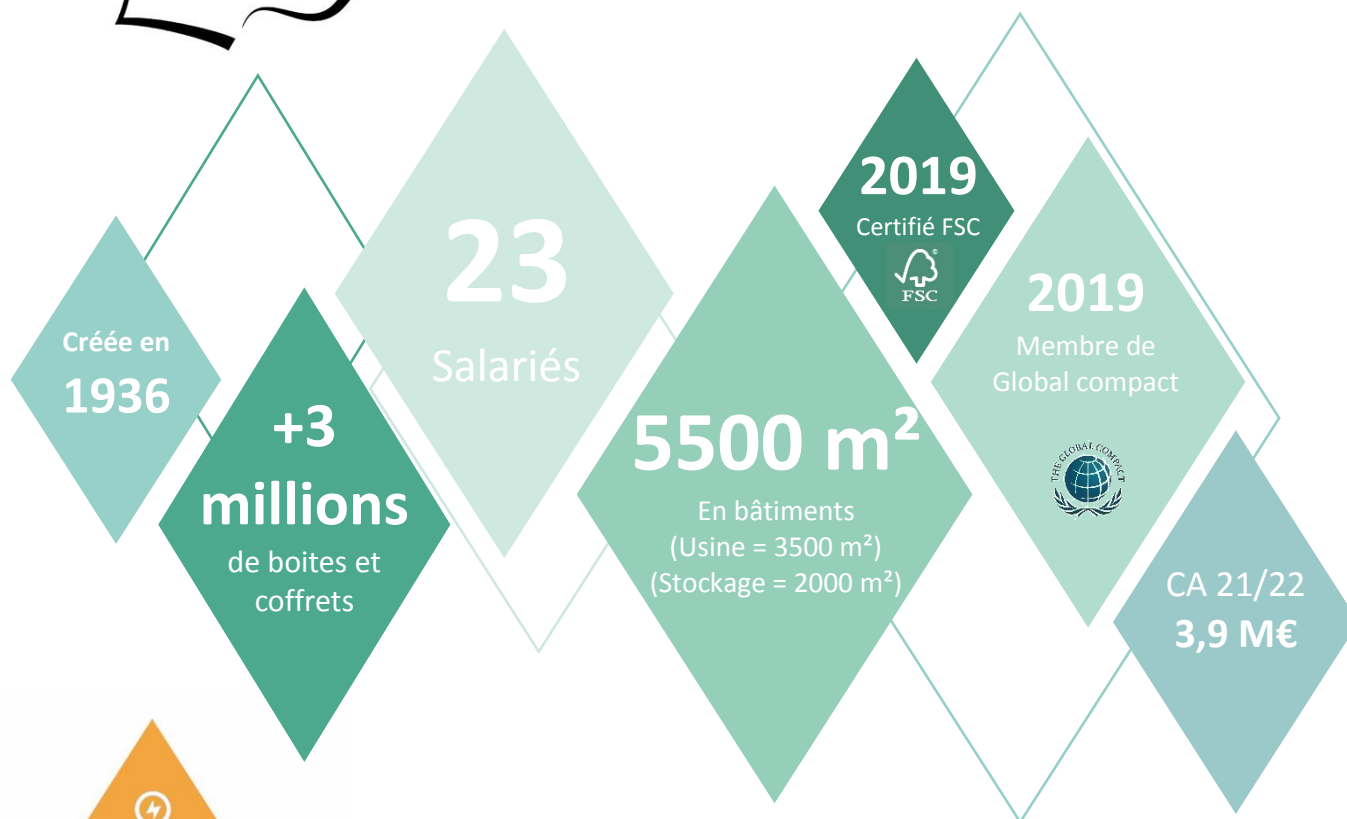


## **GLOBAL COMPACT : NOS REALISATIONS 2021-22, NOS ENGAGEMENTS POUR 2022-23.**





Romans-sur-Isère (26)



### NOS VALEURS

- Une haute **exigence de qualité** et d'**innovation responsable**
- L'**esprit d'équipe** et le **respect des personnes**.
- Une responsabilité environnementale envers les **générations futures**.
- **La solidarité avec le territoire** qui nous accueille
- Le **partage du Global Compact** avec nos parties prenantes.



## VOLET DROITS DE L'HOMME : REALISATIONS 2021-22 ET ENGAGEMENTS 2022-23

### DROITS DE L'HOMME



1. Promouvoir et respecter la protection du droit international relatif aux droits de l'Homme
2. Veiller à ne pas se rendre complices de violations des droits de l'Homme

#### **Bilan 2021-22 :**

La **localisation** de notre activité en France, qu'il s'agisse de nos fournisseurs (90 % en France, 10 % dans l'UE), de nos produits (100 % en France) ou de nos clients (99,84 % en France), est réputée nous prémunir contre les atteintes aux droits de l'Homme. Pour autant, nous restons vigilants, attentifs quant au choix de nos fournisseurs et attachés à connaître nos clients.

#### **Localisation de nos clients<sup>1</sup>**

|                                         | <b>2019-20</b> | <b>2020-21</b> | <b>2021-22</b> |
|-----------------------------------------|----------------|----------------|----------------|
| France                                  | 100%           | 99,84 %        | 99.73%         |
| Autres pays (UE, Royaume Uni et Suisse) | 0%             | 0,16 %         | 0.27 %         |
| Total                                   | 100 %          | 100 %          | 100 %          |

La quasi intégralité de nos ventes sont françaises.

#### **Provenance directe et indirecte de nos matières premières**

|                                        | <b>2019-20</b> | <b>2020-21</b> | <b>2021-22</b> |
|----------------------------------------|----------------|----------------|----------------|
| France                                 | 78,16 %        | 73,74 %        | 72.17%         |
| Autres pays (UE, Royaume Uni, Suisse). | 21,84 %        | 26,26 %        | 27.83 %        |
| Total                                  | 100 %          | 100 %          | 100 %          |

L'intégralité de nos achats, même indirects, sont européens. Si plus de 90% de nos fournisseurs sont établis en France, certains d'entre eux sont distributeurs de marchandises qui sont produites dans un autre pays européen : Union européenne, Royaume-Uni et Suisse ; cette provenance européenne, directe ou indirecte, représente 27.83% de nos achats.

#### **Engagements 2022-2023 :**

Après avoir partagé notre engagement Global Compact avec nos principaux fournisseurs, nous nous engageons à le faire avec nos clients. Certains sont déjà adhérents du Global Compact.

<sup>1</sup> Nos clients sont des entreprises, établies en France.

## VOLET SOCIAL : REALISATIONS 2021-22 ET ENGAGEMENTS 2022-23



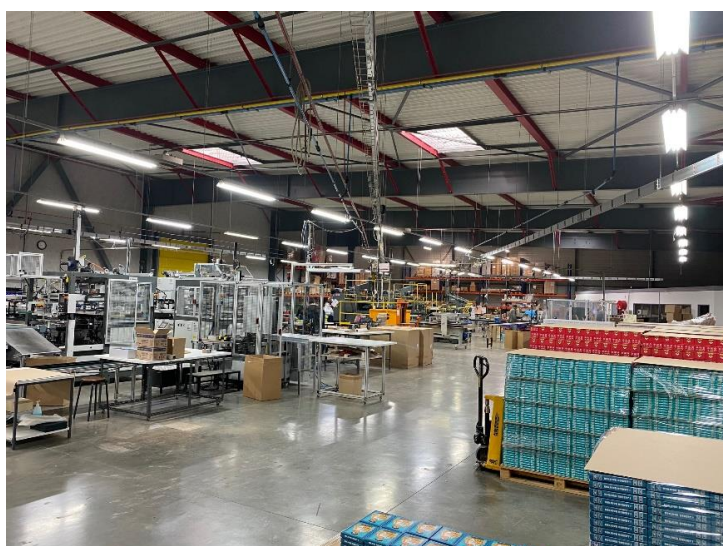
### NORMES INTERNATIONALES DU TRAVAIL

3. Respecter la liberté d'association et reconnaître le droit de négociation collective
4. Contribuer à l'élimination de toute discrimination en matière d'emploi
5. Contribuer à l'abolition effective du travail des enfants
6. Contribuer à l'élimination de toutes les formes de travail forcé ou obligatoire

#### **Bilan 2021-22 :**

Pour les mêmes raisons que pour le respect des Droits de l'Homme, l'enjeu de l'abolition du travail des enfants ou celui de l'élimination de toutes les formes de travail forcé ne sont pas des sujets que notre entreprise pourrait avoir à affronter. Ne serait-ce qu'en raison de son histoire - une activité et des collaborateurs issus d'une société coopérative ouvrière de production - la liberté d'association, la reconnaissance du droit de négociation collective, la lutte contre toute forme de discrimination font non seulement partie de nos obligations légales mais aussi de nos valeurs d'entreprise. Depuis 2020-21, nous avons décidé d'être plus actifs dans l'accès à l'emploi des personnes en situation de handicap. Nous rendons compte enfin de nos actions dans le domaine des conditions de travail et de la parité. Aucun conflit ni arrêt de travail n'ont été constatés depuis la reprise des activités de l'entreprise en 2016. L'effectif de l'entreprise est passé de 13 salariés en juin 2016 lors de sa création à 23 salariés à la fin de l'année 2021 et 25 actuellement. 87,5 % des salariés sont titulaires d'un contrat à durée indéterminée.

### LES CONDITIONS DE TRAVAIL



Au cours des dernières années, l'amélioration des conditions a été tangible pour tous les collaborateurs de l'atelier : réduction des émissions sonores liée au nouveau parc de machines, adoucissement de l'éclairage par une installation écoresponsable, fluidité d'un espace de production agrandi. Si le taux d'absentéisme 2021 (7,51 %) a été impacté par la pandémie et par des interventions chirurgicales non prévues, il faut souligner que **pour la troisième année consécutive l'entreprise n'a enregistré aucun accident du travail.**

*Nombre d'accidents du travail/trajet enregistrés dans l'année*

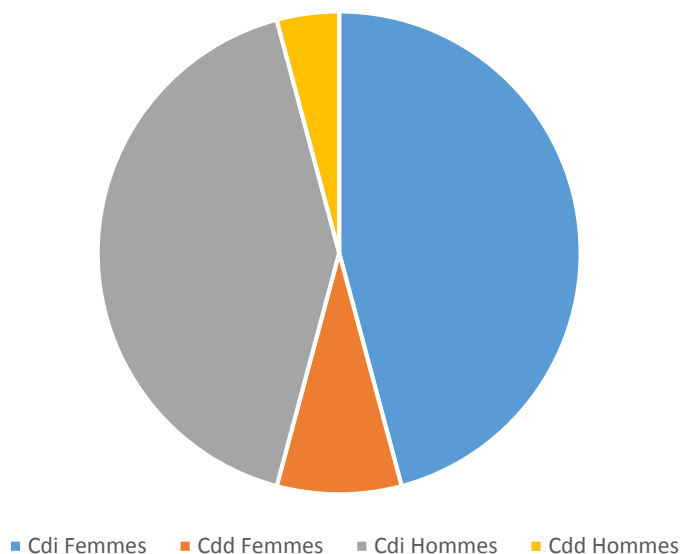
| 2018 | 2019 | 2020 | 2021 |
|------|------|------|------|
| 6    | 0    | 0    | 0    |

## PROMOTION DE LA PARITE

### Situation générale : une parité visible à chaque niveau.

Parce que notre dirigeante est une femme, l'exemple de la parité est visible à la tête même de notre entreprise. Nous agissons pour qu'il en soit de même à tous les niveaux. L'entreprise compte un nombre équilibré d'hommes et de femmes, dans l'atelier comme dans les bureaux. Il en va de même des contrats de travail : les femmes représentent 52,4 % des contrats à durée indéterminée. Les écarts de rémunération entre collaborateurs et collaboratrices sont liés à leurs seules responsabilités.

Répartition de l'effectif par sexe au 31/12/2021



Taux de féminisation de l'entreprise (en %)

|                       | 31/12/2018 | 31/12/2019 | 31/12/2020 | 31/12/2021 |
|-----------------------|------------|------------|------------|------------|
| Effectif de l'atelier | 46.6 %     | 46.6%      | 47.1%      | 55.5%      |
| Effectif du bureau    | 50 %       | 50%        | 50%        | 50 %       |
| Effectif total        | 47,4 %     | 47,4 %     | 47,6 %     | 54,2 %     |

### Réglage des machines : une action volontariste depuis 3 ans

Constatant que la conduite et le **réglage des machines** de cartonnage restent l'apanage de collaborateurs masculins, nous menons **une action volontariste depuis trois ans** pour remédier à cette situation : trois opératrices ont été formées à la conduite de nos machines, puis ont été confirmées dans cette qualification. Deux d'entre elles ont d'ores et déjà accédé au niveau de régleuses de machines.

Evolution de la qualification des opératrices de machines

|                         | Réalisation 2019-20 | Réalisation 2020-21 | Réalisation 2021-22 |
|-------------------------|---------------------|---------------------|---------------------|
| Conductrices confirmées | 0                   | 2                   | 3                   |
| Régleuses de machines   | 0                   | 0                   | 2                   |






Engagements 2022-23 :

Porter à 100 % le nombre d'opératrices confirmées ayant accédé à la qualification de régleuses de machines de cartonnage.

## VOLET ENVIRONNEMENTAL :

### REALISATIONS 2021-22 ET ENGAGEMENTS 2022-23

#### ENVIRONNEMENT

- 
7. Appliquer l'approche de précaution face aux problèmes touchant à l'environnement
  8. Prendre des initiatives tendant à promouvoir une plus grande responsabilité en matière d'environnement
  9. Favoriser la mise au point et la diffusion de technologies respectueuses de l'environnement

La préservation de l'environnement constitue une priorité ancienne et forte de notre entreprise ainsi que du groupe d'entreprises familiales à laquelle elle se rattache. De par notre métier, nous utilisons principalement des **matières issues de la nature** (papier et carton) qui sont gérées avec le souci de préserver les ressources de la planète (certification FSC). Toutes sont facilement recyclables.



Nous sommes **certifiés « FSC® »** depuis 2019.  
La majorité des packagings de nos clients ont ainsi depuis cette année reçu cette certification.

#### Consommation de carton : une démarche structurée

Ce n'est pas parce qu'une ressource est abondante naturellement et recyclée, comme l'est le carton, qu'on ne doit pas chercher à l'économiser. L'augmentation forte du prix du carton, intervenue depuis plusieurs mois, rend cette attitude responsable encore plus nécessaire. Pour produire 3 millions de coffrets, notre entreprise consomme quelque 900 tonnes de carton et papier par an, dont environ 270 tonnes se retrouvent en chutes, après découpe au format requis. Nous souhaitons maîtriser encore mieux cette consommation et nous avons décidé d'agir sur l'un et l'autre tonnage : optimiser les épaisseurs du carton pour réduire le tonnage global ; optimiser les formats de carton pour réduire le tonnage des chutes. Les actions dont nous rendons compte seront prolongées et amplifiées au cours des prochaines années.

#### Utilisation de matières recyclées : 80 % dès 2022

La loi AGE<sup>2</sup>, entrée en vigueur au 1<sup>er</sup> janvier 2022, retient des objectifs ambitieux pour réduire la production de déchets et accélérer l'éco-conception des produits. Dès à présent, nos produits sont composés à 80% de matières réutilisées. **95 % de nos fabrications** sont faites avec du **carton 100 % recyclé** : c'est le maximum que nous pouvons atteindre car certaines fabrications requièrent des fibres vierges. Par ailleurs, nos déchets papiers et cartons sont tous retraités pour être ensuite recyclés.

#### Encres et colles : une attitude responsable

Nous travaillons depuis longtemps avec des partenaires capables d'imprimer avec des **encres végétales** et sans SVHC. Nos coffrets sont ensuite contrecollés avec des **colles sans solvant**. Notre **système interne de recyclage** est en place depuis de nombreuses années, pour le recyclage des colles usées, et eaux usées.

<sup>2</sup> Loi anti-gaspillage pour une économie circulaire du 10 février 2020.

### **Empreinte énergétique : une réduction qui va s'amplifier**

Notre processus de fabrication, en tant que tel, ne nécessite pas de consommations énergétiques spécifiques. C'est en amont (consommation de gaz pour fabriquer le carton, transport routier pour l'acheminer) et en aval (transport routier pour expédier nos fabrications et nos chutes de carton) que l'essentiel de celles-ci se situent. Nous avons optimisé notre consommation énergétique en opérant la conversion de tous nos chariots élévateurs (désormais 100 % électriques) et en réduisant notre consommation électrique de 37 % (éclairage assuré à 100% par des luminaires à module LED). Nous avons en fin d'exercice 2021-2022 remplacé l'ensemble de nos radiateurs électriques par des pompe à chaleur Air/Air dont la consommation sera beaucoup plus économe. Nous avons enfin agi en faveur d'un **cadre de travail « vert »** par la plantation d'arbres et d'arbustes tout autour de nos bâtiments de production.



### **Bilan des engagements 2021-2022 et engagements 2022-2023.**

#### *Action n° 1 : Améliorer le recyclage du carton.*

Nous nous sommes engagés à expérimenter une solution technique permettant de conditionner par nous-mêmes nos chutes de carton, celles-ci étant ensuite enlevées par notre principal fournisseur de carton dans la foulée de ses propres livraisons. Ainsi nous pourrions à la fois supprimer les transports de nos chutes vers le centre de recyclage et éviter un transport de retour à vide pour notre fournisseur de carton. Les essais techniques auxquels nous avons procédé en 2021 ont été concluants.

Avec une presse à balles, nous serons en mesure d'assurer par nous-mêmes ce traitement

Le bilan économique ainsi que le plan de financement de cet équipement ont été finalisés.

**Notre engagement 2022-23 est d'installer une presse à balles pour conditionner nos chutes de carton.**

#### *Action n° 2 : Réduire l'utilisation du plastique et améliorer son recyclage*

Les coffrets que nous fabriquons peuvent contenir des cales en plastique. Nous avons proposé à quelques clients de tester leur remplacement par des cales en carton. Cette expérimentation s'engage.

Des films plastiques assurent actuellement la protection des coffrets que nous produisons. Nous avons testé leur suppression sur certaines boîtes de jeux, en procédant à un scellage par étiquettes.

Nous avons de même opté pour l'expérimentation en 2021-22 de films incluant 20 % de plastique recyclé. Cette expérimentation a été concluante.

**Notre objectif 2022-2023 est que 50 % de nos films plastiques intègrent 20 % de plastique recyclé.**

Le traitement de nos déchets plastiques est aujourd'hui externalisé. Comme nous l'avons fait pour le carton, nous étudierons l'opportunité de nous équiper d'une presse pour les conditionner nous-mêmes.

#### *Action n° 3 : Supprimer les caisses éphémères*

En 2021-22, nous avons expérimenté avec succès une méthode permettant la suppression des caisses de suremballage en carton qui reçoivent nos boîtes uniquement pour les transporter sur palettes.

**Pour 2022-2023, nous visons un objectif de 50 % de caisses éphémères en moins** pour les secteurs pour lesquels cette suppression est possible.

#### *Action n° 4 : Réduire le poids des emballages*

En 2021-2022, nous avons expérimenté avec succès l'utilisation de cartons plus légers en vue de réduire de 30 à 40 % le poids des emballages que nous fabriquons.

**Pour 2022-2023, nous visons un taux de fabrication de 10 % en carton léger, une première production de 50 000 boîtes devant intervenir dans les semaines qui viennent.**

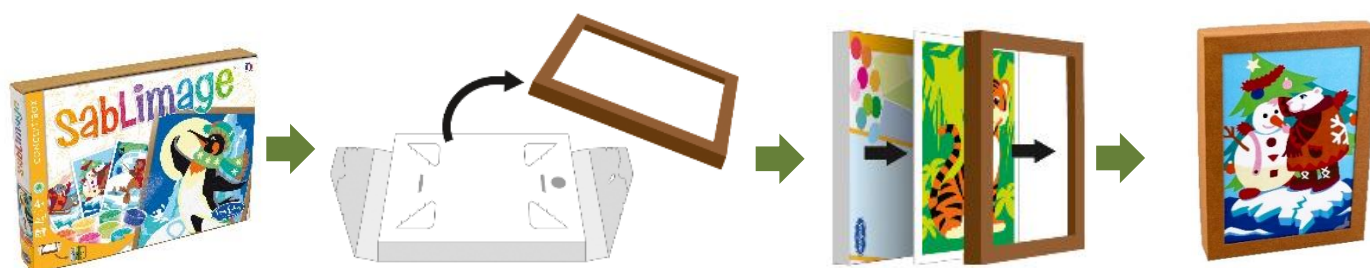


#### Action n° 5 : Favoriser le réemploi des emballages



En 2021-2022, nous avons mis au point, avec notre client Sentosphère, un nouveau concept de couvercle réutilisable. Le couvercle, expérimenté dans la gamme Sablimage, permet d'encadrer ensuite les tableaux de sable réalisés par les enfants. Ce concept d'emballage écologique que nous avons appelé *Concept'Box* a reçu le prix LSA 2021 de l'innovation « tendances et emballages ».

**Pour 2022-2023, l'ensemble de la gamme Sablimage seront des *Concept'Box*.**



#### Engagements 2022-23 :

Nous nous engageons à concrétiser les cinq actions que nous avons expérimentées avec succès :

- Le recyclage circulaire de nos chutes de carton.
- L'utilisation de films plastiques incorporant du plastique recyclé.
- La réduction des caisses d'emballage.
- L'utilisation de carton allégé pour 10 % de nos boîtes.
- Le développement de la Concept'Box, lauréate du prix LSA de l'innovation « tendances & emballages ».

Nous continuerons à tester avec nos clients d'autres idées économes des ressources de la planète. Ces actions serviront plus particulièrement les 7<sup>ème</sup> et 8<sup>ème</sup> principes.

## VOLET ETHIQUE :

### REALISATIONS 2021-22 ET ENGAGEMENTS 2022-23



#### LUTTE CONTRE LA CORRUPTION

##### 10. Agir contre la corruption sous toutes ses formes y compris l'extorsion de fonds et les pots-de-vin

Notre entreprise, intégrée à un groupe familial, est de taille réduite. La gouvernance de l'entreprise, proche des équipes, s'applique à donner l'exemple d'une conduite éthique.

Sur les sujets de compliance, notre société bénéficie en outre de l'expertise du directeur général délégué de notre maison-mère PROSENTOS<sup>3</sup>, ancien haut-fonctionnaire aux compétences reconnues.

Soumis à des législations exigeantes et opérant sur le seul territoire français dans un secteur d'activité réputé non exposé à un tel risque, nous n'avons pas qualifié le risque de corruption dans la cartographie de nos risques. De même, les contrôles, internes et externes, qui ont été effectués n'ont pas conduit à constater de manquements à l'intégrité dans l'activité, interne et externe, de notre entreprise.

S'agissant de nos parties prenantes, nous avons un nombre limité de fournisseurs et de clients : nous les connaissons **tous**, certains depuis de **nombreuses années**. S'agissant de nos fournisseurs français, nous nous rendons sur site une à plusieurs fois par an, notre direction complétant ces visites par des contacts directs avec nos principaux partenaires.

Dans tous les cas, nous restons vigilants sur les sujets d'intégrité et d'éthique.

#### Bilan 2021-22 :

La persistance de la **crise du Covid** et l'impossibilité pour la direction de notre groupe d'organiser des réunions sur site avec l'ensemble des collaborateurs nous a conduit à renoncer à une présentation collective. Dans un atelier industriel, l'organisation de webinaires ne peut pas s'y substituer. Dans ce contexte, des entretiens à distance ont été menés avec la direction du site, à charge pour ce management de proximité d'avoir à diffuser et expliquer notre démarche RSE, ainsi que son volet éthique. Il en est allé de même pour nos fournisseurs vis-à-vis desquels les principes du Global compact ont été mis en avant.

#### Engagements 2022-23 :

Poursuivre l'appropriation de la démarche RSE par l'ensemble des collaborateurs.

Mettre en œuvre, si les conditions le permettent, une réunion sur site avec toutes les équipes.

Compléter cette démarche interne par des échanges avec nos principaux fournisseurs.



---

<sup>3</sup> Prosentos détient 91 % de notre capital